

Libro Guía Sustentópolis



Un juego de
cartas para debatir



Centro de Desarrollo
Urbano Sustentable

¡Sustentópolis!

En Sustentópolis, sus ciudadanos resuelven sus diferencias dialogando.

La ciudad enfrenta actualmente una crisis que afecta su esencia, hay distintos enfoques respecto de lo que significa evolucionar sustentablemente.

Así, en Sustentópolis se han generado diferentes bandos provocando un espacio de discusión y debate, con el fin de que estos grupos compartan sus distintas impresiones acerca de los desafíos urbanos que enfrentan colectivamente, y que aquejan a la ciudadanía.

En esta ocasión cada uno de los participantes del juego debe representar a uno de estos bandos, y ofrecer los mejores argumentos para convencer a los representantes de los demás bandos. La discusión se estructurará en torno a afirmaciones que se han escuchado a ciudadanos de Sustentópolis y que han generado adhesión en unos, y molestia en otros.

En Sustentópolis se valoran muchísimo las sugerencias de los ciudadanos, estas sugerencias aparecen representadas en cartas modificadoras y te permitirán cambiar las reglas y el resultado del juego a tu favor, o bien, preparar una estrategia para la siguiente ronda.

Los invitamos a sentarse en un espacio redondo, y dar lugar a la conversación y los argumentos a través de las aseveraciones que se esconden en las tarjetas de este juego.

Sean respetuosos de las opiniones de los demás, sean justos en las evaluaciones que hagan.

¡Que comience el debate!

Sustentópolis contiene

10 cartas de Opinión (5 A Favor y 5 En Contra).

26 cartas Modificadoras.

50 cartas de Aseveración.

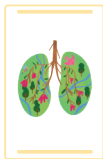
1 tablero que consta de 3 partes.

5 fichas de colores (azul, rojo, verde, blanco y amarillo).



Sustentópolis contiene

Cartas de Aseveración



x10



x10



x10



x10



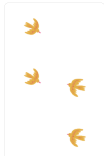
x10

Cartas Modificadoras

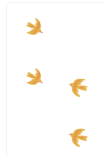


x26

Cartas de Opinión



x5



x5

Fichas



x5

Tablero



Las reglas del debate son claras

El juego puede desarrollarse de manera individual o en duplas.

- Si es individual, puede jugarse de 3 a 5 personas.
- Si es en duplas, de 6 a 10 personas.

La partida del juego comienza con la persona que tenga la menor edad, posteriormente, se continúa en la dirección de las manecillas del reloj. La persona que tiene el turno, es quien modera esa ronda.

Cada persona o dupla comienza el juego con dos cartas Modificadoras (entregadas al azar) y dos cartas de Opinión (1 a favor/1 en contra) en mano.

La persona o dupla que primero alcanza 12 puntos y llega a la meta, gana.

Para comenzar la ronda

La persona que comienza, en su calidad de moderador/a de la ronda, saca una de las aseveraciones y la lee en voz alta al resto del grupo. Quienes tendrán 1 minuto para pensar en su respuesta.

Cada persona o dupla decide y utiliza una carta de opinión (a favor o en contra), respecto de la aseveración, colocándola boca abajo sobre la mesa. Una vez que todas las personas hayan depositado sus cartas, se voltean todas las cartas de opinión jugadas, al mismo tiempo.

Quien modera otorga un 1 minuto para pensar la justificación. Luego cada persona o dupla tendrá 30 segundos para argumentar su respuesta.

Finalizada la ronda de argumentos, se entregan 30 segundos a cada persona o dupla para contra-argumentar otra opinión.



Luego de las argumentaciones quien modera da espacio para que cada persona o dupla lance sobre la mesa una carta modificadora, la cual es de carácter voluntario en el turno. Sin embargo, cada persona o dupla debe lanzar al menos una carta modificadora a lo largo de todo el juego para ganar.

Una vez finalizada la ronda, se vota por la persona o dupla que mejor justificó su Opinión. Quien tenga más votos gana 1 punto.

¡Ahora, estás listo para comenzar la siguiente ronda!



Consideraciones



Al momento de dudar o no comprender una de las aseveraciones, el profesor a cargo con el libro guía, facilitará la discusión. El libro guía puede consultarse en cualquier momento a lo largo del juego.

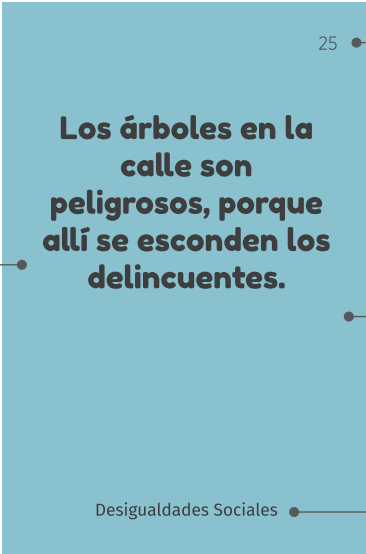
Criterios para seleccionar el mejor argumento

- Logra convencer al grupo, entregando datos nuevos, relevantes y confiables.
- Entrega su punto de vista con claridad.
- Da ejemplos concretos o fáciles de entender.
- Utiliza argumentos originales o diferentes a los utilizados por el resto de las personas.
- Utiliza lenguaje apropiado y respetuoso.



Guía de Lectura de Cartas





25

Nº de Carta

Aseveración

Color del Tema

Tema discusión

Desigualdades Sociales



25

Los árboles en las calles son necesarios para todos los habitantes debido a sus múltiples beneficios, por ejemplo, brindar sombra, disminuir la temperatura en verano, absorber la lluvia y purificar el aire. Los problemas de delincuencia responden a muchos factores sociales, económicos, culturales y físico ambientales. Los árboles sólo inciden en la comisión de delitos cuando están en sitios sin iluminación, en lugares deteriorados y solitarios.

Guía sobre cómo debiese discutirse el tema presente en la tarjeta



Guía de Aseveraciones

1 - 50



01 No solamente los países ricos deberían preocuparse, sino todos. Cada gesto individual suma en la construcción de una sociedad sustentable, la estrategia debiera ser “Think Globally, Act Locally” (actuar en forma local, pensar en forma global).

02 La sustentabilidad considera múltiples dimensiones como el medioambiente, la sociedad y la economía, por ende, los problemas asociados a esta son muy diversos. Es probable que en tu vida cotidiana te encuentres y te afecten los problemas asociados a estas dimensiones, como por ejemplo, te puedes enfermar debido a la contaminación del aire o agua (medioambiental) o puedes vivir en lugares que no cuentan con servicios y tienes que viajar grandes distancias para acceder a estos (social).

03

Sí, las personas se hacen cargo del uso y gasto de sus automóviles, pero implica costos para toda la sociedad: congestión vial, contaminación y accidentes generados por los automóviles tienen un gran impacto. El uso del automóvil podrá ser “conveniente” para el usuario, pero podría no serlo para la sociedad.

Otros modos tienen ventajas respecto al automóvil que los hacen más eficientes en su efecto sobre la sociedad. Por ejemplo, mientras más personas usan transporte público la congestión vehicular baja, lo que puede reducir los tiempos de viaje, disminuyen emisiones de gases contaminantes y material particulado, entre otras cosas.

04

Los desafíos que plantea el desarrollo sustentable deben ser abordados de manera colectiva y organizada, generando un diálogo efectivo entre el mundo político y las comunidades. Si no existe diálogo entre ambas partes, es menos probable que las políticas y medidas tengan éxito. Además, las →

autoridades podrían hacer leyes e implementar medidas muy buenas, siempre y cuando estemos dispuestos a cumplirlas, por ejemplo, la ley del reciclaje requiere que cada persona se haga cargo de su basura.

05 La extracción de materias primas debe buscar un equilibrio que no agote el recurso y tenga el menor impacto posible sobre la sociedad y el ambiente. En el caso de recursos no renovables, como minerales y energías fósiles, no hay uso sustentable porque no se renuevan naturalmente.

06

Al circular nos enfrentamos a semáforos y otros flujos de vehículos, por lo que nuestra velocidad está muy limitada por dichas interrupciones, más que por la velocidad máxima que ocasionalmente alcanzamos. Está demostrado que bajar la velocidad máxima de 60 a 50 km/hr la velocidad promedio baja muy poco. →

Bajar la velocidad máxima mejora mucho la seguridad para las personas que utilizan otros modos de transporte. A mayor velocidad de los automóviles, mayor posibilidad de accidentes. Utilizar otros modos producirá menos congestión y eso sí hace viajar más rápido.

Distintos sectores debieran colaborar para crear buenas condiciones de vida, pero es el Estado el responsable de asegurar el derecho de todas las personas de acceder a una vivienda adecuada, que es parte de los derechos humanos. Si bien la accesibilidad y la integración social no son factores de habitabilidad mínima, son elementos que contribuyen a la sustentabilidad urbana y la capacidad de sus habitantes de integrarse con la ciudad y acceder a sus beneficios. El rol del Estado no debe reducirse a la mera fiscalización, si no, a su promoción y aseguramiento.

08 La sustentabilidad plantea un enfoque multidimensional e intergeneracional. Las acciones deben ser equitativas desde el punto de vista socio-económico en el corto y largo plazo; y sujeto a las capacidades y limitaciones ecológicas y socio-económicas. La sustentabilidad plantea la importancia de cuidar el equilibrio entre las dimensiones y el tiempo.

09 Si bien el transporte público es un eje importante de la movilidad en una ciudad sustentable, no es el único factor a considerar. También es vital la localización de las viviendas, la ubicación de los puestos de trabajo y dónde se encuentran los bienes y servicios en la ciudad. Si podemos ir a trabajar, a la escuela, a comprar o al médico relativamente cerca de nuestro hogar podríamos satisfacer nuestras necesidades en poco tiempo y acceder a ellas en modos activos de transporte; como la caminata y el uso de bicicleta o en transporte público será posible y conveniente.

La Organización de las Naciones Unidas, para el desarrollo sustentable, plantea poner fin a la pobreza. La pobreza se relaciona con la capacidad de las personas de alcanzar niveles aceptables de bienestar, y de contar con soportes para poder desarrollar sus capacidades. La pobreza se relaciona con hambre, malnutrición, falta de una vivienda digna y el acceso limitado a otros servicios básicos como la educación o la salud. También la discriminación y la exclusión social, habitar una vivienda precaria o hacinada, vivir sin condiciones mínimas de calidad ambiental, seguridad o accesibilidad. Generar ciudades inclusivas es parte de la erradicación de la pobreza.

- 11** El crecimiento horizontal de una ciudad implica mayor consumo de suelo, es decir, ocupar una mayor parte del medio seminatural. Una de las consecuencias de este crecimiento es la demanda de más tiempo de traslado. Por su parte, el crecimiento vertical son construcciones en altura con una densidad equilibrada que permiten albergar a una mayor cantidad de población y ahorrar energía en zonas consolidadas, algunas de sus ventajas son: uso más eficiente de suelo, menos requerimientos en accesibilidad para la movilidad obligada (trabajo - estudio), y aumento de los traslados a pie o en transporte público, generando menos emisiones de contaminantes.
- 12** La congestión es causada principalmente por la presencia simultánea de muchos automóviles en un mismo sector. En las horas punta muchas personas deben desplazarse a la vez y los autos son el modo más ineficiente, pues trasladan en su mayoría 1 o 2 pasajeros y ocupan bastante espacio vial durante el ➔

viaje y al estacionarse. En cambio, un bus traslada entre 80 a 100 pasajeros, ocupando menos espacio vial por pasajero y no precisa de estacionar. El transporte público permite usar el espacio de un modo más eficiente. Lo mismo ocurre con las bicicletas, no contaminan y permiten ejercitarse.

El plan regulador define dónde (y dónde no) se puede localizar la industria, el comercio, los servicios, los espacios públicos y las viviendas dentro de una comuna. Determina los tipos y alturas de las construcciones al regular la densidad, es decir, cuántas personas pueden vivir por metro cuadrado. Debe existir planificación a nivel comunal e intercomunal, para dar coherencia al crecimiento y las transformaciones de la ciudad y definir el marco en que deben inscribirse las decisiones a escala del barrio, de modo que el desarrollo de éstos sea compatible con el desarrollo urbano de la ciudad.

- 14** Cuando existe sólo una calle para llegar a un sector alejado o cuando dicho sector no cuenta con servicios o fuentes laborales y el automóvil se hace imprescindible para el desplazamiento, puede no ser la mejor solución. El crecimiento horizontal de las ciudades genera un mayor uso del automóvil, debido al desplazamiento que se debe realizar a los centros urbanos, consecuencia de esto es la congestión vehicular y una mayor contaminación atmosférica. Por otro lado, el crecimiento vertical permite mayor concentración de población en menor superficie, generando la utilización de modos como la bicicleta y el transporte público.
- 15** Se podría pensar que la reducción de la velocidad máxima genera que nos demoremos más, sin embargo, cuando circulamos por la ciudad ya hay interrupciones al flujo (semáforos, otros vehículos, etc.). Por lo cual, bajar la velocidad máxima de 60 a 50 km/hr genera poca disminución de la velocidad promedio de circulación. ➔

A pesar de esto, la reducción de velocidad tiene beneficios, como la disminución de las víctimas fatales en los accidentes. Por ejemplo, en el caso de las avenidas de menor tamaño, reducir la velocidad a 30 km/h disminuye los accidentes fatales a un 5%.

Existe una relación recíproca entre las áreas urbanas y rurales, debido a que hay un flujo de productos y personas constante. Las zonas rurales también generan fuentes de empleos y se encuentran conectadas a la ciudad, por ejemplo en temas alimentarios. La expansión ilimitada de la ciudad puede traer más problemas que beneficios a sus habitantes, por ejemplo en contaminación por automóviles, pérdida de tiempo y reducción de suelos productivos. Por ello es importante que las regiones planifiquen sus ciudades y sus entornos.

- 17** La expansión de las ciudades puede implicar un mayor uso del suelo, promoviendo así formas de movilidad más contaminantes. Sin embargo, el impacto puede ser distinto y dependerá de la forma en la que crecen las ciudades. Por ejemplo, una expansión horizontal promovería construir carreteras y priorizar el uso del automóvil, generando más emisión de contaminantes. Mientras que si el crecimiento es por densificación (crecimiento vertical), ésto permite ocupar una menor superficie, lo que implica menores desplazamientos en automóviles y menor contaminación de la atmósfera.

Las ciudades viven ciclos económicos que influyen en las tasas de aumento y pérdida de población. Mientras que algunas incrementan su población, otras pierden, como el caso de poblados y ciudades pequeñas, lo que va de la mano con una tendencia global de concentración de población en asentamientos más grandes. Lo más relevante en este sentido es que no todas las ciudades crecen siempre. Es importante pensar en ciudades en forma de ciclos de aumento y declive, principalmente asociado con su dinamismo económico. **18**

Desincentivar el uso del automóvil debe ser generalizado, es decir, para todas las clases sociales, ya que los problemas asociados a este medio de transporte afectan a toda la ciudad. Sin embargo, para ello antes hay que terminar con las desigualdades en el transporte público, mejorar su calidad, su cobertura y sus servicios en toda la ciudad, y combatir la asociación entre estatus social y tenencia de un automóvil. **19**

20 Las fábricas siempre afectan el entorno donde están emplazadas, ya sea por la cantidad de personas e insumos que mueven, por el trabajo propio de las faenas, por la basura o escombros que producen, por la demanda de insumos y/o por la posible generación de contaminantes. Por ello, es importante controlar los impactos que puedan generar las fábricas, y ello implica que no se pueden instalar en cualquier lugar.

Las contribuciones son el principal ingreso municipal. Sin impuestos, la recolección de la basura o el riego de parques tienen una calidad deficiente. Según la ley actual, las viviendas bajo los 33 millones de pesos de avalúo fiscal, incluyendo las viviendas sociales, están exentas de contribuciones, junto con muchísimos departamentos pequeños comprados como inversión por personas de muy altos ingresos. Lo apropiado sería eximir de contribuciones de acuerdo a los ingresos de las familias. Así, las personas de menos ingresos pueden pagar poco (ej. \$300 pesos mensuales), y aportar a la calidad de vida en sus comunas de residencia. **21**

Con esta medida se reduce la distancia espacial entre distintos grupos sociales. Sin embargo, no garantiza que haya beneficios funcionales, como la coexistencia en una misma escuela pública, ni beneficios sociales, como un trato no-clasista entre vecinos, ni beneficios simbólicos, como la identificación conjunta sin definición de límites ➔ **22**

entre los espacios de unos y otros. Estas iniciativas deben considerar otras políticas públicas que impulsen la generación de vínculos (comerciales, laborales, de compañerismo o amistad). Por ejemplo: construir parques o equipamientos compartidos, generar bolsas de empleos locales, desarrollar ligas deportivas, etc.

23 Las características del entorno residencial tienen relación con el comportamiento de las personas. El espacio físico influye en las prácticas sociales y viceversa. Si bien, no es una relación directa, es importante tener presente que en una sociedad desigual, el espacio público también es desigual. Por eso, es importante tener un estándar común en el espacio público, que permita el contacto con otros y la permanencia en el espacio, áreas verdes, parques, plazas, veredas, etc., que permitan accesibilidad e interacción en la ciudad, para hacerla más habitable y sustentable.

Las ciudades permiten tener acceso a múltiples servicios y oportunidades que mejoran su calidad de vida y por lo tanto su salud, en todas las etapas de la vida. Sin embargo, en las ciudades las personas también se exponen a condiciones adversas que pueden afectar su salud, como por ejemplo: la contaminación ambiental, que provoca enfermedades respiratorias, o a una mala calidad de vida producida por la desigualdad social (hacinamiento, falta de oportunidades laborales, áreas verdes y espacios públicos de calidad, seguridad en sus entornos, y servicios de calidad, entre otros).

Los árboles en las calles son necesarios para todos los habitantes debido a sus múltiples beneficios, por ejemplo: brindar sombra, disminuir la temperatura en verano, absorber la lluvia y purificar el aire. Los problemas de delincuencia responden a muchos factores sociales, económicos, culturales y físico ambientales. Los árboles sólo inciden en la comisión de delitos cuando están en sitios sin iluminación, en lugares deteriorados y solitarios.

26 Parte de la población migrante no posee redes de contacto cuando llega, por tanto, vivir en el centro les ayuda a integrarse dada la cercanía a oportunidades (empleos, educación, etc.) y a otras personas que vienen en su mismo lugar, generando vínculos de colaboración.

Sin embargo, las condiciones de vida pueden ser difíciles; con arriendos informales de espacios pequeños (habitaciones en viviendas subdivididas, ramadas en galpones o bodegas) a precios bastante altos y en malas condiciones de habitabilidad. Ello debido al alto costo de los arriendos y la dificultad que tienen los inmigrantes para acceder a ellos, al no tener antigüedad laboral y/o contratos formales de trabajo.

El mejor acceso de estos sectores a los bienes y servicios sí se relaciona con su capacidad de compra, y a la falta de capacidad de los municipios con menor nivel de ingreso (por impuestos territoriales) para invertir en esto. Sin embargo, es necesario garantizar el acceso equitativo al bienestar que produce la ciudad a todas las personas, mediante políticas que acerquen a los hogares de menores ingresos a zonas de alto ingresos o a centros que concentran oportunidades y/o distribuyendo las oportunidades de forma equitativa (incentivando construcción de parques, centros culturales y servicios públicos, y el desarrollo de subcentros).

28 El sistema de subsidios se basa en un precio fijo (de unas 1000 Unidades de Fomento), que sólo alcanza para comprar terrenos baratos, usualmente en la periferia. Como los precios suben año a año, las viviendas sociales se construyen cada vez más lejos. Sin embargo, la cantidad de inversiones públicas y privadas que se hacen en la ciudad son una fuente casi inagotable de recursos. Si se cobraran impuestos territoriales (contribuciones) de manera justa y proporcional a los ingresos y riqueza de cada persona, el Estado tendría recursos para comprar terrenos en los barrios más exclusivos de las ciudades.

29 Los grafiti pueden estar en cualquier parte de la ciudad y no se relacionan con la ocurrencia de delitos. Estos NO condicionan a que los lugares sean seguros o inseguros. Lo que está asociado al delito son los tag o rayados de muros que se usan para identificar casas que son fáciles de robar.

El sentido de pertenencia, la confianza y el cuidado de bienes comunes, nos lleva a sentirnos parte de un grupo, con el que compartimos y habitamos un espacio, lo que se asocia con la cohesión social. Ésto se potencia con el reconocimiento de otros en el espacio público de la ciudad y en el entorno residencial. Cuando los barrios son homogéneos y segregados, por ejemplo, con el mismo nivel económico o educativo, la convivencia no permite reconocer diferencias y entender que compartimos las mismas preocupaciones y habitamos el mismo espacio. Por lo tanto, barrios mixtos, de distintas clases sociales, pero también nacionalidades, edades, género, entre otras, tienen mayor potencial de reconocer y comprender al otro en la ciudad.

31 La actividad industrial siempre tendrá impacto, pero es posible disminuirlo en tanto se fomente la producción y consumo sustentable a través del uso eficiente de los recursos, de la energía y del control y monitoreo de los procesos industriales. En concordancia con lo anterior, el Objetivo de Desarrollo Sostenible N°12 de la ONU, menciona que se debe fomentar la construcción de infraestructuras que no dañen el medio ambiente, la mejora del acceso a los servicios básicos y la creación de empleos ecológicos, justamente remunerados y con buenas condiciones laborales.

32 El Estado debe tener un rol activo en la fiscalización de las fuentes de contaminantes, pese a que no existen regulaciones que prevean la ocurrencia de contingencias ambientales (cuando se exceden niveles predefinidos de concentraciones ambientales). En 2016, el 91% de la población habitaba en lugares que estaban bajo los estándares establecidos por →

la Organización Mundial de la Salud. Esto demuestra que tanto las industrias como los particulares generan contaminación a tal punto de llegar a contingencias varias veces durante un año. Se requiere una acción conjunta del Estado, como de las industrias y la ciudadanía, para disminuir la contaminación.

No se trata de prohibir el uso del agua, sino más bien, **33** propiciar su consumo eficiente por parte de todos los usuarios, no sólo los domésticos.

Es importante comprender que el uso eficiente y sustentable de los recursos tiene relación con la cuenca hidrológica desde donde son extraídos. Entonces, además de tener prácticas eficientes domiciliarias, industriales y agrícolas para cuidar el agua, se debe generar un consumo coherente a las posibilidades que otorga la cuenca de donde se extrae el agua y no sobreexplotarla. Es una tarea pendiente para ser una sociedad sustentable.

34 Las actividades económicas de carácter industrial suelen ser agentes de contaminación, por tanto, la razón fundamental de su instalación no puede ser sólo la generación de trabajo. Se debe considerar además, el impacto social y ambiental que puede generar una industria para limitarlo. Es preciso contar con leyes estrictas que regulen sus emisiones contaminantes de tal forma de reducir los daños al medio ambiente.

35 Los países desarrollados contaminan más y generan mayor gasto de agua debido a que su nivel de consumo es mayor, al igual que la cantidad de residuos que generan. Sin embargo, es posible disminuir el consumo de los recursos naturales a nivel mundial, mediante aplicación de leyes estrictas por parte de los Estados, y un uso consciente de los recursos por parte de las personas.

La temperatura recomendable para establecer el confort térmico de una vivienda varía entre 20°C y 26°C. Sabemos que existen viviendas sociales en comunas de bajos ingresos que tienen una temperatura promedio durante el invierno de 14°C, lo que hace suponer que los habitantes de estas viviendas viven en condiciones fuera de confort, requiriendo un mayor gasto energético para calefaccionarse. Si las viviendas son construidas con materiales de mayor calidad térmica y con un diseño arquitectónico que faciliten las condiciones de confort térmico, ello implicaría un menor gasto en calefacción.

36

Este derecho aparece en el Artículo 25 de la Declaración de los Derechos Humanos de las Naciones Unidas y considera que una vivienda debe ser digna y habitable, con accesibilidad a servicios y dotaciones. Por lo mismo, las viviendas deben presentar las mejores condiciones de confort y habitabilidad, contando con un buen diseño, con ➔

37

materiales de buena aislación térmica y con sistemas de calefacción y de iluminación de alta eficiencia. Al mismo tiempo, se requiere de un usuario informado, en que sus hábitos se adapten a las necesidades de las viviendas, para un uso racional de ésta.

38 Los desafíos a lo largo de las distintas cuencas hidrográficas que componen el país son diferentes, dado que existen cuencas donde el recurso se encuentra en abundancia mientras que en otras, en escasez. Por tanto, el consumo debería considerar las diferencias en la disponibilidad hídrica de cada cuenca en particular, para conducir a un consumo más eficiente del agua en las zonas urbanas, especialmente en zonas de escasez hídrica.

El sistema tarifario chileno ha fomentado la disminución del consumo medio de hogares a nivel nacional, desde aproximadamente 25 m³/hogar/mes en 1988 a 18,6 m³/hogar/mes en 2014. Los hogares son responsables sólo del 8% del consumo total de agua. El mayor consumo en Chile se produce por parte de la agricultura, alcanzando un 80%, seguido por la industria y minería con un 12%. Es por este motivo que se hace indispensable tomar medidas a distintas escalas.

40 Cada explotación minera tiene características que determinan la magnitud de su impacto socioeconómico y ambiental. El balance puede ser distinto en explotaciones mineras históricas que fueron implementadas con pocas exigencias ambientales comparadas con otras que fueron aprobadas recientemente y que consideran otras normativas ambientales. Así, algunas explotaciones mineras antiguas dispusieron sus residuos sin cuidados y sus contaminantes se dispersan, poniendo en riesgo a la población por la exposición a metales tóxicos, por inhalación o por contacto. Otras explotaciones mineras pueden limitar la cantidad y calidad de recursos hídricos disponibles.

Puede ocurrir que una explotación minera tenga un efecto local ambiental negativo, pero genera empleo y actividad económica en la comuna, mejorando condiciones socioeconómicas.

El Informe sobre Desarrollo Humano 2007-2008 del Programa de las Naciones Unidas para el Desarrollo (PNUD) expone: en el mundo de hoy, son los pobres los que llevan el peso del cambio climático. Mañana, será toda la humanidad la que deberá enfrentar los riesgos asociados al calentamiento global. La rápida acumulación de gases efecto invernadero en la atmósfera de la Tierra, está cambiando de manera fundamental el panorama climático para las próximas generaciones. **41**

Aunque los instrumentos de planificación son desarrollados por diversos profesionales y técnicos, el Estado reconoce el derecho a participar de las personas en la construcción de las políticas, planes, programas y acciones, en la ley de Asociaciones y Participación Ciudadana en la Gestión Pública (2011). Es importante considerar que las decisiones no son completamente técnicas, dado que algunas pueden tener consecuencias que pueden ser positivas para algunos, pero negativas para otros, por lo que se debe llegar a un consenso social. **42**

43 En una mirada sustentable, la primera obligación es personal. Es necesario actuar de manera individual para posibilitar un cambio general. Sin embargo, la forma de actuar considera una postura solidaria e inclusiva, superando la tendencia a orientar el comportamiento hacia intereses particulares y a corto plazo, por actitudes y comportamientos responsables a largo plazo y pensando en los otros.

44 La ciudadanía es la base fundamental de la democracia y de las políticas. Dentro de la sustentabilidad "social" están las necesidades de seguridad y salud, los valores colectivos, culturas y educación para su pleno ejercicio y, por sobre todo, los derechos y deberes que constituyen una gobernanza democrática y justa.

Las instituciones a toda escala deben garantizar estos derechos, asegurándose de tomar medidas específicas para las personas más →

vulnerables o quienes, por condiciones de discriminación u otras, tienden a ser sub-representadas en las decisiones y las políticas públicas. La convocatoria a participar no es sólo propia del poder, sino de toda la sociedad civil.

En una ciudad bien planificada y que promueve la integración social, la calidad de vida de las personas no debiera estar vinculada exclusivamente a su capacidad de consumo individual. Un buen sistema de transporte público, y una distribución espacial equitativa de servicios de salud, educación, áreas verdes, comida y recreación de buena calidad y accesibles económicamente, contribuyen a mejorar la equidad socioespacial, independiente de su capacidad de compra.

46 El desarrollo sustentable se plantea como un desafío para todas y todos, nadie es más ni menos importante que otro, aunque existan grupos más vulnerables. Es por ello que se plantea que el desarrollo sustentable debe aspirar a la construcción de comunidades inclusivas, donde se considere la visión de niñas, niños, adolescentes, jóvenes y adultos. Por tanto, la responsabilidad no es de algunos, sino de todas las personas.

47 La bicicleta es más eficiente que el automóvil en el uso del espacio en zonas urbanas, no tiene emisiones contaminantes y tiene efectos positivos en la salud de las personas. Por ello, su uso debe ser priorizado en el trazado de las calles por sobre los automóviles, que son más ineficientes en el uso del espacio y contaminan nuestras ciudades. Priorizar la bicicleta y la caminata por sobre el automóvil hace ciudades más seguras, amables y vitales, y permite que más personas pueden disfrutar de la ciudad.

Una persona que orienta su vida hacia la sustentabilidad no solamente debe preocuparse por no contaminar, sino además debe tener una conciencia ecológica y social que comprenda que el medio ambiente sustenta la vida de todos y todas, y que debe ser gestionado con responsabilidad para las generaciones actuales y futuras, y con una amplia participación de todas las personas. **48**

La planificación debe ser desarrollada tanto por las autoridades, por técnicos y por la ciudadanía, cuyo derecho está garantizado por la ley de Asociaciones y Participación Ciudadana en la Gestión Pública del 2011. Para ello, cada una de las instituciones del Estado tiene que definir cómo pueden participar las personas y las organizaciones sociales, así como identificar qué temáticas son de interés de la ciudadanía, mediante reuniones en conjunto, mesas de trabajo y grupos de discusión. Por eso es necesario que las personas conozcan estas instancias y cooperen en el desarrollo y bienestar de sus barrios. **49**

50

Para tener una ciudad sustentable es importante disminuir la congestión, contaminación, accidentes y para ello es importante el uso del transporte público. Para esto, el transporte público debe ofrecer un buen nivel de servicio de modo que quienes optan por él se desplacen convenientemente por la ciudad.

En la medida que más personas lo usan, las autoridades pueden proveer más recorridos y con mayor frecuencia por lo que el servicio mejora. Sin embargo, las personas que prefieren su automóvil no sólo están contribuyendo a la congestión y la contaminación, sino que además pierden la oportunidad de contribuir con su demanda a un mejor transporte público.

Proyecto desarrollado por el
Centro de Desarrollo Urbano
Sustentable (CEDEUS),
financiado por
Conicyt/FONDAP/15110020.



